

Podstawową funkcją domu (w sensie budowli) było zawsze umożliwienie przetrwania poprzez ochronę przed warunkami atmosferycznymi lub napaścią. W zależności od sytuacji, warunków klimatycznych i cywilizacji schronienie to przybierało różne formy, których wiele przetrwało do dzisiaj. Schronienie to było budowane na gałęziach drzew, na palach, jako prosta osłona przed promieniami słońca, szalas z gałęzi i liści, lepianka (z gliny czy nawozu zwierzęcego położonego na trzciny), ziemianka (czyli wykopana w ziemi dziura następnie pokryta jakimś rodzajem zadaszania), namiot czy odpowiednio przystosowana grotka. Ogień był zawsze ważnym elementem przetrwania (do dzisiaj uznawany w różnych szkołach przetrwania za najważniejszy), zaś w tym klimacie, gdzie występowały niskie temperatury był to element niezbędny.

Językoznawcy słowo dom wywodzą od sanskryckiego *damas* i *dampatis* (pan domu), staroperskiego *dema*, łacińskiego *domus* czy greckiego *doma*, gdzie słowo to oznaczało nie tylko budowlę, ale może jeszcze bardziej obyczaj. Gdzie dom, tam i pan domu, który dom tworzył, nadawał mu nazwę, co obecnie wyraża się np. przy podawaniu nazwiska panińskiego, np. z domu (de domo) Kowalska. W starożytności dom był niemal równoznaczny z pojęciem ród, rodzina, plemię czy królestwo, które miało swego pana, władcę, króla. Dom oznaczał pewną mnogość, zjednoczoną ze swym przywódcą więzami krwi, powinowactwa, wspólnej gospodarki, wspólnego terytorium.

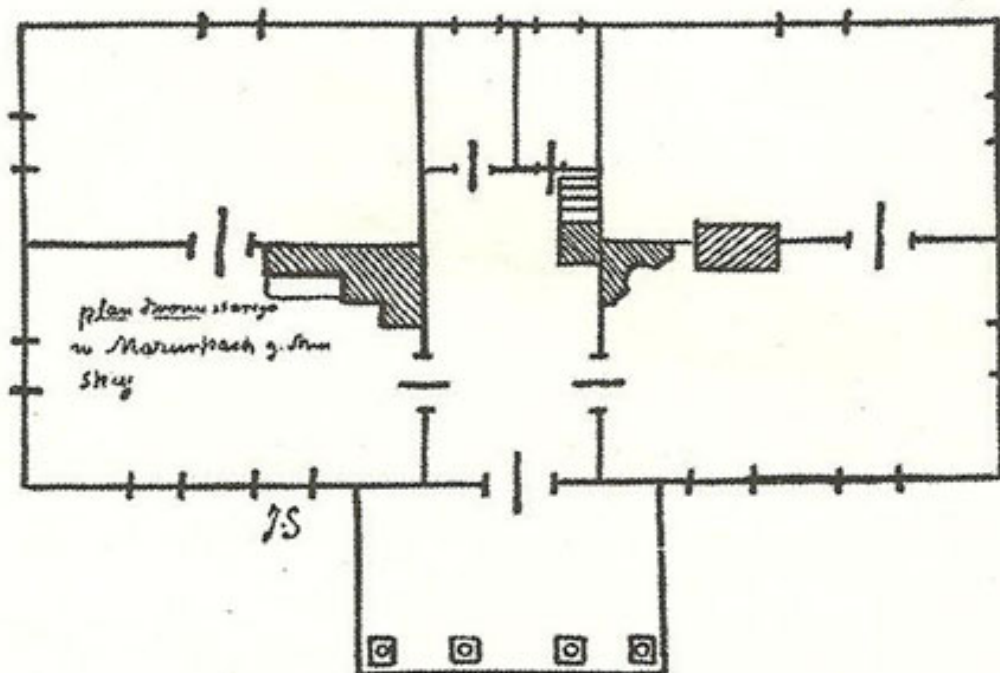
W Polsce piastowskiej dom odnosił się raczej do dworu czy dworku, był mieszkaniem możniejszego szlachcica czy mieszczanina, był zatem mieszkaniem większej liczby osób. Kmiecie i drobna szlachta zamieszkiwali w skromniejszych miejscach, określanych nie nazwą dom ale chyz, składających się zazwyczaj z sieni, jednej izby, kuchni i alkierza z centralnie ustawionym piecem. Z drugiej strony jednakże to właśnie ta skromna chata ma swoje korzenie historyczne w Polsce piastowskiej, gdzie podstawę gospodarki stanowiły gospodarstwa kmieci, z których każdy gospodarował na polu (zwykle o wielkości jednego łana, możliwej do obrobienia przez kmięcą rodzinę) i utrzymujący się z rolnictwa Lechici od swych pól zostali przezwani polanami lub polakami.

W umiarkowanej strefie klimatycznej, jakiej znajduje się Polska, ogień i schronienie przed warunkami klimatycznymi było niezbędne i to uwarunkowało kształt schronienia. W swej podstawowej formie było to ogrodzone i zadaszone ognisko, z czego wykształciła się chata kurna. Ognisko następnie przybrało kształt pieca z kominem wyprowadzonym ponad dach.

Materiałem budulcowym w Polsce było drewno (w wielkiej obfitości dostarczane przez lasy) oraz glina, używana tak do uszczelniania ścian, jak do kształtowania podłogi czy budowy pieca, zaś pokrycie dachu stanowiła słoma lub trzcina.

Dom polski

Wpisany przez zamb
czwartek, 11 marca 2010 01:47



Dom polski

Wpisany przez zamb
czwartek, 11 marca 2010 01:47

